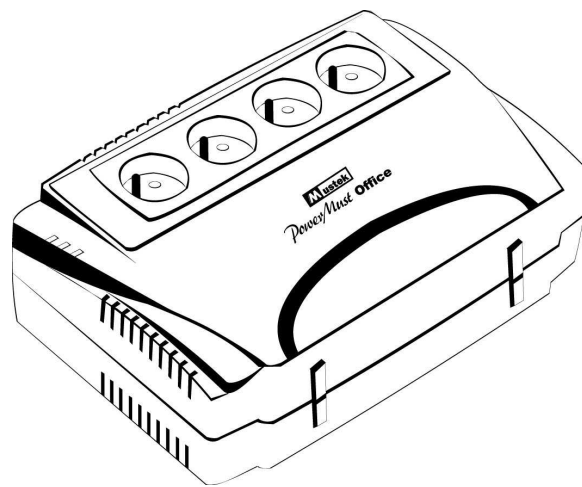


GR

ΕΓΧΕΙΡΙΔΙΟ ΧΡΗΣΗΣ

PowerMust Office



UPS

(Τροφοδοτικό αδιάλειπτης λειτουργίας)

ΣΗΜΑΝΤΙΚΕΣ ΟΔΗΓΙΕΣ ΑΣΦΑΛΕΙΑΣ

ΦΥΛΑΞΤΕ ΑΥΤΕΣ ΤΙΣ ΟΔΗΓΙΕΣ

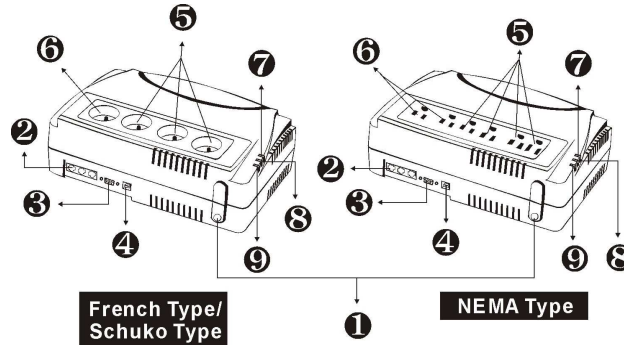
Αυτό το εγχειρίδιο περιέχει σημαντικές οδηγίες για τα μοντέλα της σειράς PowerMust Office οι οποίες πρέπει να τηρούνται κατά την εγκατάσταση και συντήρηση του UPS και των μπαταριών.

- Το σύμβολο για κάθε γείωση παρουσιάζεται και ορίζεται.
- Το σύμβολο για "ON/OFF" παρουσιάζεται και ορίζεται.
- Το σύμβολο για την αναγνώριση των θυρών επικοινωνίας και όχι για την τηλεφωνική σύνδεση παρουσιάζεται και ορίζεται.
- Η τάση της εσωτερικής μπαταρίας είναι 12Vdc.
- Το UPS με μπαταρίες τις οποίες μπορεί να αντικαταστήσει ο χρήστης χρειάζεται ειδικές συνθήκες περιβάλλοντος (ελεγχόμενη θερμοκρασία, χωρίς υπερβολική σκόνη, διαβρωτικά αέρια και αγωγίμες ρυπαντικές ουσίες).
- Η μέγιστη θερμοκρασία περιβάλλοντος είναι 40°C.
- Η εγκατάσταση του εξοπλισμού πρέπει να γίνεται μόνο από ειδικευμένο τεχνικό προσωπικό.
- Με την εγκατάσταση του εξοπλισμού, το διαφεύγον ρεύμα του UPS προς τη συνδεδεμένη συσκευή δεν πρέπει να υπερβαίνει τα 3,5mA.
- Προσοχή, υπάρχει κίνδυνος ηλεκτροπληξίας. Ακόμη και μετά την αποσύνδεση της μονάδας από το δίκτυο, μπορεί να εξακολουθεί να υπάρχει επικίνδυνη τάση λόγω ηλεκτρικής ισχύος από την μπαταρία. Πρέπει επομένως να γίνεται αποσύνδεση της μπαταρίας στο θετικό και τον αρνητικό πόλο της από τις επαφές όταν πρόκειται να εκτελεστούν στο εσωτερικό του UPS εργασίες συντήρησης ή επισκευής.
- Για την αντικατάσταση των μπαταριών, χρησιμοποιήστε στεγανές μπαταρίες τύπου μολύβδου-οξέος.
- Μην πετάτε τις μπαταρίες στη φωτιά γιατί υπάρχει κίνδυνος έκρηξης. Μην ανοίγετε και μην καταστρέψετε την μπαταρία ή τις μπαταρίες. Ο ηλεκτρολύτης που απελευθερώνεται είναι επιβλαβής για το δέρμα και τα μάτια.
- Με τις μπαταρίες υπάρχει κίνδυνος ηλεκτροπληξίας και υψηλού ρεύματος βραχυκυκλώματος. Σας συνιστούμε να λαμβάνετε τις παρακάτω προφυλάξεις:
 - 1) Βγάλτε από τα χέρια σας ρολόγια, δαχτυλίδια ή άλλα μεταλλικά αντικείμενα.
 - 2) Χρησιμοποιείτε εργαλεία με μονωμένες λαβές.
- **ΠΡΟΣΟΧΗ!! ΜΗΝ** συνδέετε επαγωγικά φορτία στις υποδοχές εφεδρικής τροφοδοσίας του UPS. Επαγωγικά φορτία θεωρούνται οι εκτυπωτές λέιζερ, οι σαρωτές, οι ηλεκτρικοί ανεμιστήρες, τα ψυγεία, τα σεσουάρ μαλλιών και άλλες συσκευές που έχουν ενσωματωμένο μοτέρ. Υπάρχει κίνδυνος να καταστραφεί το UPS από τις ιδιαίτερα υψηλές απαιτήσεις σε ρεύμα εκκίνησης αυτών των συσκευών.

Ζημιές στο UPS που προκλήθηκαν από μη ενδεδειγμένη χρήση καθιστούν άκυρη την εγγύηση του προϊόντος.

Περιγραφή συστήματος

1. Διακόπτης ρεύματος
2. Προστασία από τους παλμικούς κραδασμούς modem/τηλεφωνικής γραμμής
3. RS-232 Θύρα επικοινωνίας
4. Θύρα USB
5. Ρευματοδότες με τροφοδοσία από την μπαταρία
6. Λυχνία κατάστασης UPS –
7. Ρευματοδότες με προστασία υπέρτασης
8. Λυχνία σφάλματος – Κόκκινη λυχνία
9. Λειτουργία με εναλλασσόμενο ρεύμα: – Πράσινη λυχνία
9. Λειτουργία με μπαταρία– Κίτρινη λυχνία

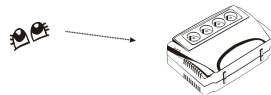


Εγκατάσταση και λειτουργία

Η εγκατάσταση του UPS είναι πολύ εύκολη εάν ακολουθήσετε τα παρακάτω βήματα. Έχετε υπόψη σας ότι ο διακόπτης ρεύματος πρέπει να βρίσκεται στη θέση "ON" και όλες οι συσκευές πρέπει να είναι συνδεδεμένες στους "Ρευματοδότες με τροφοδοσία από την μπαταρία". Διαφορετικά, το UPS θα απενεργοποιηθεί και ο εξοπλισμός σας δεν θα προστατεύεται σε περίπτωση διακοπής του ρεύματος.

1. Έλεγχος

Βγάλτε το UPS από τη συσκευασία του και επιθεωρήστε το για τυχόν ζημιές που μπορεί να προκλήθηκαν κατά τη μεταφορά. Εάν διαπιστώσετε ζημιά, επανασυσκευάστε τη μονάδα και επιστρέψτε την στο κατάστημα από όπου την αγοράσατε.



2. Τοποθέτηση

Εγκαταστήστε το UPS σε κατάλληλα προστατευμένο περιβάλλον με ελεύθερη ροή του αέρα γύρω από τη μονάδα, χωρίς υπερβολική σκόνη, διαβρωτικά αέρια και αγώγιμες ρυπαντικές ουσίες. Μην χρησιμοποιείτε το UPS σε περιβάλλον με υψηλή θερμοκρασία ή υγρασία.



3. Φόρτιση

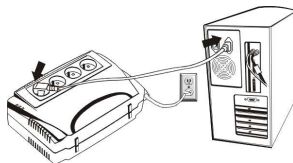
Η μονάδα παραδίδεται από το εργοστάσιο με την εσωτερική της μπαταρία πλήρως φορτισμένη. Ωστόσο, μέρος του φορτίου μπορεί να χαθεί κατά τη μεταφορά, οπότε η μπαταρία πρέπει να επαναφορτιστεί προτού χρησιμοποιηθεί. Συνδέστε τη μονάδα σε κατάλληλη ηλεκτρική πρίζα και φορτίστε πλήρως το UPS αφήνοντάς το συνδεδεμένο στο ρεύμα για τουλάχιστον 24 ώρες χωρίς φορτίο (χωρίς καμία

ηλεκτρική συσκευή, όπως υπολογιστές, οθόνες, κ.ά., συνδεδεμένη σε αυτό).



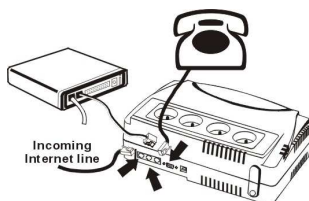
4. Σύνδεση υπολογιστή

Συνδέστε μια περιφερειακή συσκευή του υπολογιστή σε έναν από τους ρευματοδότες στην κορυφή του UPS. Ανατρέξτε στην ενότητα Περιγραφή συστήματος για τις ακριβείς θέσεις των ρευματοδοτών που τροφοδοτούνται από την μπαταρία.



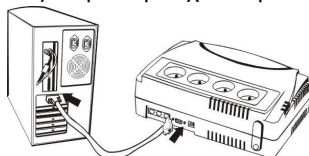
5. Σύνδεση δικτύου (RJ-45)

Συνδέστε την εισερχόμενη γραμμή internet στην υποδοχή εισόδου "In" στην πίσω πλευρά του UPS. Χρησιμοποιήστε ένα ακόμη καλώδιο γραμμής internet και συνδέστε το ένα άκρο του στην υποδοχή εξόδου "Out" στην πίσω πλευρά του UPS. Συνδέστε το άλλο άκρο στην υποδοχή εισόδου του modem, όπως φαίνεται παρακάτω.



6. Σύνδεση σειριακού καλωδίου

Για να είναι δυνατή η διακοπή λειτουργίας της μονάδας από το λειτουργικό σας σύστημα χωρίς παρέμβαση του χρήστη, συνδέστε το σειριακό καλώδιο RS-232 όπως δείχνει το παρακάτω διάγραμμα. Για το σειριακό καλώδιο USB, απλώς συνδέστε το UPS στον υπολογιστή και η ανίχνευσή του θα γίνει αυτόματα.



7. Ενεργοποίηση/Απενεργοποίηση

Πατήστε το διακόπτη ρεύματος για να τεθεί σε λειτουργία το UPS. Πατήστε το διακόπτη ρεύματος ξανά για να απενεργοποιηθεί το UPS.



8. Λειτουργία εκκίνησης με παροχή συνεχούς ρεύματος

Η λειτουργία εκκίνησης με παροχή συνεχούς ρεύματος δίνει τη δυνατότητα στο

UPS να εκκινεί όταν δεν είναι διαθέσιμη τροφοδοσία από το δίκτυο και η μπαταρία είναι πλήρως φορτισμένη. Αρκεί να πατήσετε το διακόπτη ρεύματος για να ενεργοποιηθεί το UPS.

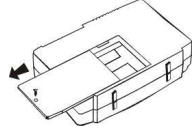
9. Αφαίρεση της μπαταρίας

Για την αντικατάσταση των μπαταριών, ανατρέξτε στα παρακάτω σχήματα.

Βήμα1: Αφαιρέστε τις βίδες στην κάτω πλευρά του UPS για να ανοίξετε το κάλυμμα της θήκης των μπαταριών.

Βήμα2: Αφού αφαιρέσετε το κάλυμμα, βγάλτε με προσεκτικές κινήσεις τις μπαταρίες από τη θήκη.

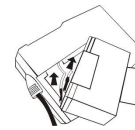
Βήμα 3: Αποσυνδέστε τα δύο καλώδια που τις συνδέουν στο UPS και αντικαταστήστε τις με μπαταρίες του ίδιου τύπου. Οι παλιές μπαταρίες πρέπει να σταλούν σε κατάλληλη μονάδα ανακύκλωσης.



Διαγράμματα 1



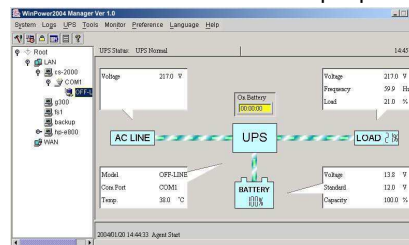
Διαγράμματα 2



Διαγράμματα 3

Εγκατάσταση λογισμικού WinPower

Το WinPower είναι ένα καινούργιο λογισμικό παρακολούθησης του UPS, το οποίο παρέχει στο χρήστη ένα φιλικό περιβάλλον για την παρακολούθηση και τον έλεγχο του UPS. Αυτό το μοναδικό λογισμικό προσφέρει επίσης λειτουργία αυτόματου τερματισμού του συστήματος με ασφάλεια σε περίπτωση διακοπής της τροφοδοσίας. Με το λογισμικό αυτό, οι χρήστες μπορούν να παρακολουθούν και να ελέγχουν οποιοδήποτε UPS στο ίδιο τοπικό δίκτυο LAN όσο μακριά και να βρίσκεται.



ΓΙΑ ΣΥΣΤΗΜΑΤΑ ΜΕ WINDOWS:

1. Βάλτε στη μονάδα CD-ROM του υπολογιστή σας το CD εγκατάστασης και ακολουθήστε τις οδηγίες που εμφανίζονται στην οθόνη. Αν περάσει 1 λεπτό αφού τοποθετήσετε το CD και δεν ανοίξει κανένα παράθυρο, κάντε διπλό κλικ στο αρχείο setup.exe για να ξεκινήσει η εκτέλεση του λογισμικού εγκατάστασης.
2. Πληκτρολογήστε το σειριακό αριθμό: 511C1-01220-0100-478DF2A για την εγκατάσταση του λογισμικού.

Μετά την επανεκκίνηση του υπολογιστή σας, θα εμφανιστεί ένα εικονίδιο πράσινου βύσματος στη γραμμή εργασιών, κοντά στο ρολόι, που δηλώνει ότι το λογισμικό WinPower είναι εγκατεστημένο.

Σημείωση: Η λειτουργία ανίχνευσης στάθμης φορτίου δεν είναι διαθέσιμη στο PowerMust Office UPS. Η προεπιλεγμένη τιμή για τη στάθμη φορτίου θα είναι πάντα 30%.

Προδιαγραφές

ΜΟΝΤΕΛΟ		PowerMust Office 350	PowerMust Office 650
ΙΚΑΝΟΤΗΤΑ ΦΟΡΤΙΟΥ	VA	350VA	650 VA
	W	210W	390W
ΙΣΧΥΣ ΕΙΣΟΔΟΥ	Τάση	120VAC ή 220/230/240VAC	
	Είδος τροφοδοσίας	Μonoφασική	
ΙΣΧΥΣ ΕΞΟΔΟΥ (λειτουργία μπαταρίας)	Ρύθμιση τάσης	120VAC ή 220/230/240VAC ± 10%	
	Συχνότητα	50Hz ή 60Hz ± 1Hz	
	Κυματομορφή εξόδου	Ημιτονοειδής, τροποποιημένη	
ΧΡΟΝΟΣ ΜΕΤΑΓΩΓΗΣ	Τυπικός	2-6ms	
ΜΠΑΤΑΡΙΑ	Τύπος μπαταρίας & Ποσότητα	12V4.5Ah x 1τεμ.	12V7Ah x 1τεμ.
	Χρόνος φόρτισης	24 ώρες στο 90% μετά από πλήρη αποφόρτιση	
	Χρόνος αυτονομίας (με ένα PC και οθόνη 17")	6 λεπτό	16 λεπτό
	ΕΝΔΕΙΞΕΙΣ	Λυχνία	Λειτουργία, Εφεδρική τροφοδοσία
ΠΡΟΕΙΔΟΠΟΙΗΤΙΚΟΣ ΗΧΟΣ	Λειτουργία με εφεδρική τροφοδοσία	Ηχεί κάθε 10 δευτερόλεπτα	
	Αδύναμη μπαταρίας	Ηχεί κάθε δευτερόλεπτο	
	Αντικατάσταση μπαταρίας	Ηχεί κάθε 2 δευτερόλεπτα	
	Βλάβη	Ηχεί διαρκώς	
ΠΡΟΣΤΑΣΙΑ	Πλήρης προστασία	Προστασία από βαθιά εκφόρτιση, υπερφόρτωση, βραχυκύκλωμα Προστασία Modem/Τηλεφώνου RJ 45 x 3	
ΔΙΑΣΤΑΣΕΙΣ	Διαστάσεις (mm), ΒΧΠΧΥ	297X192X90	
	Καθαρό βάρος (κιλά)	4.3	6.2
ΘΕΣΕΙΣ	Τύπου NEMA	6 θέσεις (2 για bypass, 4 για τροφοδοσία)	
	Τύπου Schuko	4 θέσεις (1 για bypass, 3 για τροφοδοσία)	
	Γαλλικού τύπου	4 θέσεις (1 για bypass, 3 για τροφοδοσία)	
ΠΕΡΙΒΑΛΛΟΝ	Θερμοκρασία λειτουργίας	0-40°C	
	Υγρασία λειτουργίας	20% -90%	
ΔΙΑΣΥΝΔΕΣΗ	Θύρα RS-232	Windows 98/NT/2000/XP, Linux, Sun Solaris, IBM Aix, Compaq True64, SGI IRIX, HP-UX, FreeBSD και MAC	
	Θύρα USB	Υποστηρίζει Windows 98/2000/ME/XP	

Αντιμετώπιση προβλημάτων

Αν το UPS δεν λειτουργεί σωστά, ελέγξτε πρώτα τα παρακάτω.

Σύμπτωμα	Πιθανή αιτία	Λύση
Η κίτρινη λυχνία ανάβει αλλά ακούγεται διακεκομμένα μια ηχητική προειδοποίηση.	Το UPS δεν είναι συνδεδεμένο σωστά στο δίκτυο.	Συνδέστε το UPS σύμφωνα με τις οδηγίες εγκατάστασης.
Η κόκκινη λυχνία ανάβει αλλά ακούγεται διακεκομμένα μια ηχητική προειδοποίηση.	Χαμηλό φορτίο μπαταρίας	Αντικαταστήστε την μπαταρία με άλλη μπαταρία ίδιου τύπου
Η κόκκινη λυχνία ανάβει αλλά ακούγεται διαρκώς μια ηχητική προειδοποίηση.	Βραχυκύκλωμα στο UPS	Ελέγξτε εάν είναι εντάξει η σύνδεση στην έξοδο

Σε περίπτωση που προκύψουν προβλήματα στη λειτουργία τα οποία δεν αναφέρονται εδώ, καλέστε αμέσως τον αρμόδιο συντήρησης και επισκευής.