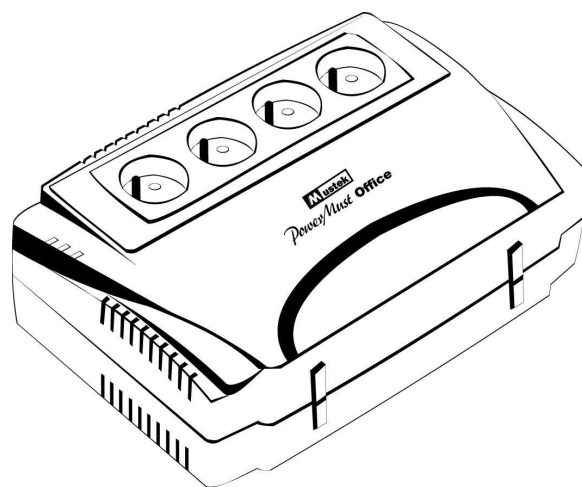


RU

Источник бесперебойного питания

PowerMust Office



Руководство пользователя

Введение

Этот многофункциональный источник бесперебойного питания разработан для поддержки персональных компьютеров.

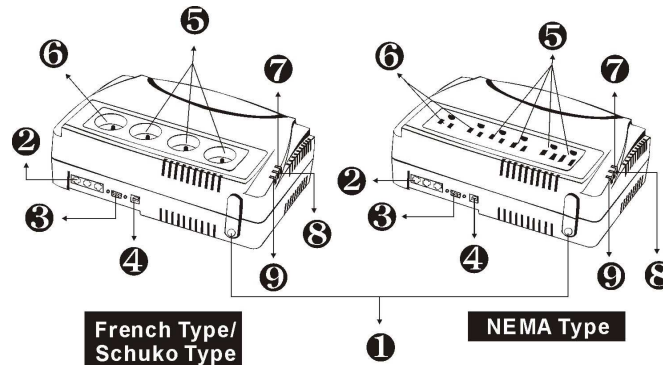
Данное руководство содержит важные инструкции для устройств серии PowerMust Office. Этим инструкциям необходимо следовать при установке и обслуживании источников бесперебойного питания и батарей.

- Символы для каждого заземления показаны и идентифицируются.
- Символы для выключателя питания "ON/OFF" показаны и идентифицируются.
- Символы, отличающие коммуникационные порты от телефонных соединений, показаны и идентифицируются.
- Напряжение батареи ИБП составляет 12 В постоянного тока.
- Источники бесперебойного питания (ИБП) с заменяемыми пользователем аккумуляторными батареями должны содержаться в подходящих условиях (закрытое помещение с контролем температуры, отсутствие токопроводящих загрязнений).
- Температура окружающей среды должна быть не выше 40°C.
- Оборудование должно устанавливаться техническим персоналом.
- При установке данного оборудования необходимо следить за тем, чтобы сумма токов утечки источника бесперебойного питания с подключенным пользовательским оборудованием не превышала 3,5 мА.
- **Внимание! Опасность поражения электрическим током!** Даже при отключении этого устройства от электросети, внутри него может присутствовать опасное для жизни напряжение, поскольку в нем установлены аккумуляторы. Перед выполнением обслуживания и ремонта ИБП необходимо отсоединить клеммы положительного и отрицательного полюсов аккумуляторной батареи.
- При замене батарей устанавливайте регламентированное число герметичных свинцовых аккумуляторных батарей.
- Не сжигайте батареи, поскольку это может привести к их взрыву. Не вскрывайте и не деформируйте батареи. Содержащийся в них электролит опасен при попадании на кожу или в глаза.
- Батарея может стать причиной поражения электрическим током и короткого замыкания. При работе с батареями следует соблюдать следующие меры предосторожности:
 - 1) Снимите часы, кольца и другие металлические предметы.
 - 2) Используйте инструменты с изолированными рукоятками.
- **ОСТОРОЖНО!** Не подключайте индуктивную нагрузку к розеткам с поддержкой резервного питания от аккумулятора ИБП. Примером индуктивной нагрузки могут служить лазерные принтеры, сканеры, электрические вентиляторы, холодильники, фены и другое оборудование со встроенными электродвигателями. Большой пусковой ток индуктивной нагрузки может повредить ИБП.

В случае повреждения ИБП в результате ненадлежащего использования гарантия аннулируется.

Описание системы

- | | |
|--|---|
| 1. Кнопка включения/выключения питания | Индикатор состояния ИБП |
| 2. Сетевой фильтр для телефона/модема | 6. Розетки только с сетевым фильтром |
| 3. Коммуникационный порт (COM-порт) | 7. Индикатор отказа – Красный индикатор |
| 4. Порт USB | 8. Режим работы от сети – Зеленый индикатор |
| 5. Розетки, обеспечивающие резервное питание | 9. Режим работы от батарей – Желтый индикатор |

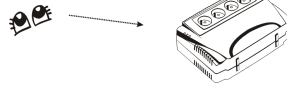


Установка и работа

Установить ИБП просто, для этого достаточно выполнить следующие действия. Будьте внимательны: выключатель питания должен находиться в положении "ON", а все оборудование подключено к розеткам, обеспечивающим резервное питание. В противном случае ИБП не сможет обеспечить оборудование питанием при отключении электроэнергии.

1. Осмотр устройства

Извлеките ИБП из упаковки и убедитесь, что при транспортировке устройство не было повреждено. Если Вы обнаружите повреждение, упакуйте устройство и отправьте его по месту приобретения.



2. Размещение

Установите ИБП в таком месте, где поддерживается нормальная циркуляция воздуха и отсутствует пыль, коррозирующие пары и прочие загрязнения. Не размещайте ИБП вблизи емкостей или источников воды и в местах с повышенной влажностью.



3. Заряд батарей

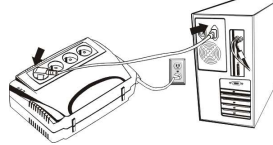
Перед поставкой на заводе батареи ИБП полностью заряжаются. Однако в процессе транспортировки часть заряда может быть потеряна, поэтому перед

использованием батареи нужно снова зарядить. Включите устройство в сеть электропитания. Для полного заряда батарей необходимо оставить его включенным в сеть по крайней мере на 24 часов без нагрузки (к ИБП не должны быть подключены компьютеры, мониторы и т.д.)



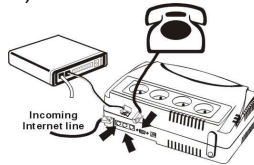
4. Подключение к компьютеру

Подключите компьютер и периферийные устройства к розеткам ИБП, обеспечивающим резервное питание. В разделе «Описание системы» указано точное расположение розеток, обеспечивающих резервное питание.



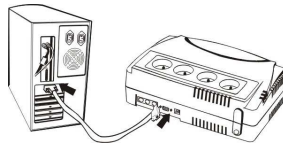
5. Подключение локальной сети (разъем RJ-45)

Подключите кабель, обеспечивающий соединение с Интернетом, к разьему с маркировкой "In", который находится на задней панели ИБП PowerMust Office. Один из разъемов другого кабеля, обеспечивающего соединение с Интернетом, подключите к разьему с маркировкой "Out", расположенному на задней панели ИБП . Второй разьем кабеля следует подключить к входному разьему модема (см. рисунок).



6. Подключение к последовательному порту компьютера

Чтобы обеспечить возможность автоматического завершения работы операционной системы, подключите ИБП кабелем к последовательному порту ПК (COM-порту) согласно приведенной ниже схеме. При подключении к USB-порту компьютера ИБП будет обнаружен автоматически.



7. Включение и выключение

Для включения ИБП нажмите кнопку включения/выключения питания. Для отключения ИБП снова нажмите кнопку включения/выключения питания.



8. Запуск ИБП в режиме питания от батарей

Функция запуска в режиме питания от батарей позволяет включить ИБП в случае, если напряжение в электросети отсутствует; батарея ИБП должна быть при этом полностью заряжена. Для включения ИБП в режиме питания от батарей просто нажмите кнопку включения/выключения питания.

9. Извлечение батарей

При замене аккумуляторных батарей следуйте приводимым ниже инструкциям.

Шаг 1: Удалите винты, расположенные на нижней поверхности ИБП, чтобы открыть крышку аккумуляторного отсека.

Шаг 2: Удалив крышку, осторожно извлеките аккумулятор из устройства.

Шаг 3: Отсоедините два проводника, с помощью которых аккумулятор подключен к ИБП, и замените аккумулятор на аккумулятор того же типа. Старые аккумуляторы необходимо утилизировать должным образом на соответствующем предприятии.

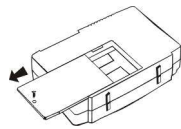


Chart 1



Chart 2

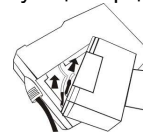
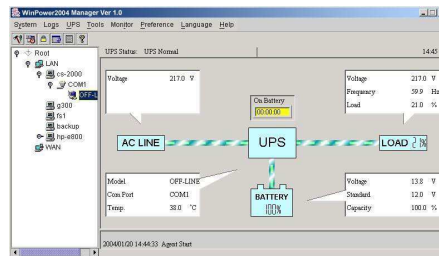


Chart 3

Установка программного обеспечения WinPower

WinPower представляет собой новое высококачественное программное обеспечение для управления ИБП, позволяющее пользователю при помощи удобного интерфейса следить за состоянием ИБП и управлять им. Это уникальное программное средство обеспечивает безопасное отключение ПК в случае сбоя электропитания. При помощи ПО WinPower пользователи могут следить за состоянием и управлять любым ИБП в локальной сети, независимо от расстояния до него.



ДЛЯ ОС WINDOWS:

1. Вставьте установочный компакт-диск в привод CD-ROM и следуйте инструкциям, появляющимся на экране. Если в течение минуты после установки компакт-диска на экране не появится окно программы установки, запустите файл setup.exe, чтобы начать установку ПО WinPower.
2. Введите серийный номер 511C1-01220-0100-478DF2A, чтобы установить программное обеспечение.

После перезагрузки компьютера в панели уведомлений, рядом с часами, появится зеленый значок ПО WinPower в виде штекера.

Примечание: Функция определения уровня нагрузки не реализована в ИБП PowerMust Office. Значение по умолчанию для уровня нагрузки всегда устанавливается равным 30 процентам.

Спецификации

Модель		PowerMust Office 350	PowerMust Office 650
Мощность	VA	350VA	650 VA
	W	210W	390W
Входные характеристики	Напряжение	120 В переменного тока, либо 220/230/240 В переменного тока	
	Число фаз электросети	Одна	
Выходные характеристики (в режиме от питания от батарей)	Стабилизация напряжения	120 В переменного тока, либо 220/230/240 В переменного тока $\pm 10\%$	
	Частота	50 Гц или 60 Гц ± 1 Гц	
	Форма выходного сигнала	Измененная синусоидальная	
Время переключения	В среднем	2-6ms	
Батареи	В Тип и число батарей	12V4.5Ah, 1 шт	12V7Ah, 1 шт
	Время заряда	24 часа с восстановлением 90% заряда для полностью разряженных батарей	
	Время обеспечения резервного питания ПК с подключенным 17-дюймовым монитором	6 минута	16 минута
Индикаторы	Светодиоды	Питание, работа от батарей	
Звуковой сигнал	Режим обеспечения резервного питания	Сигнал подается каждые 10 секунд	
	Батарея разряжена	Сигнал подается каждую секунду	
	Требуется замена батарей	Сигнал подается каждые 2 секунд	
	Отказ	Сигнал звучит постоянно	
Защита	Полная защита	Полная разрядка, перезарядка, защита от коротких замыканий Три разъема: RJ-45, модем, телефон	
Физические характеристики	Размер (мм), ГxШxВ	297X192X90	
	Вес нетто (кг)	4.3	6.2
Розетки	Стандарта NEMA	6 розеток (2 сквозные, 4 с обеспечением резервного питания)	
	Стандарта Schuko	4 розетки (1 сквозная, 3 с обеспечением резервного питания)	
	Стандарта Франции	4 розетки (1 сквозная, 3 с обеспечением резервного питания)	
Внешние условия	Рабочая температура	0-40 °C	
	Влажность при работе	20% -90%	
Интерфейс	Порт RS-232 (COM-порт)	Операционные системы Windows 98/NT/2000/XP/2003, Linux, Sun Solaris, IBM Aix, HP-UX, Compaq True64, SGI IRIX, FreeBSD, а также MAC	
	Порт USB	Поддержка операционных систем Windows 98/2000/ME/XP	

Устранение неисправностей

Если ваш ИБП функционирует неправильно, обратитесь к следующей таблице для решения возникшей проблемы.

Проявление	Возможная причина	Решение
Светится желтый индикатор, при этом периодически раздается сигнал тревоги.	ИБП не подключен к электросети должным образом.	Подключите ИБП к сети согласно инструкции по установке.
Светится красный индикатор, при этом периодически раздается сигнал тревоги.	Батарея разряжена.	Замените аккумуляторную батарею на новую, с аналогичными параметрами.
Светится красный индикатор, при этом сигнал тревоги раздается непрерывно.	Короткое замыкание ИБП.	Проверьте подключение к выходным розеткам ИБП.

В любых нештатных ситуациях, не перечисленных в данной таблице, незамедлительно обращайтесь к техническим специалистам.